



တံးမၤအသးလၢအမၤဘၣ်ဒီးန့ၣ်ဖိသဝီဖိလၢတီအူကီၢ်ရၣ်ဒီးတဘျီအပူၤတဖၣ် အတၢ်လၢအိၣ်သးသမူတၢ်ဖံးတၢ်မၤနးနးကလဲၣ်ခိဖျိ တၢ်ဟံပ နီၣ်တၢ်ဆၢကတီၢ်လၢအဝဲသ့ၣ်သ့ၣ်တၢ်ဖျးတၢ်. ကွၢ်ထွဲကဟုကယၢ်တၢ်ဒီးတၢ်ထုးဖိၣ်တၢ်ဖိၣ်က့ၤသ့ၣ်ဖျးတၢ်သ့ၣ်တဖၣ်သ့အဆၢကတီၢ်တဖၣ်. တၢ်မၤဟးဂီၤကွၢ်တၢ်ဆၢတၢ်ပူၤအကျါကျဲလၢအလီၤဒီးတၢ်ကဲထီၣ်သးတနီၤန့ၣ်ဒုးထံၣ်ဘၣ်အဝဲသ့ၣ်လၢအနီၢ်ခိက ဘၣ်တၢ်မၤဘၣ်ဒီးဘၣ်ထံး မၤဆူးမၤဆါအီၤသ့ၣ်အဝဲ သ့ၣ်မၤကိးမ့ၢ်နမ့ၣ်ဒီးတၢ်လၢအိၣ်သးသမူအတၢ်ဟူးတၢ်ဂၤတဖၣ်န့ၣ်လီၤ. မ့ၢ်လၢတီအူအဟီၣ်ခိၣ်ညါထွၣ်ဒီးဂ့ၤလၢ တီၣ်ခိၣ်ခိၣ်ဒီးခိၣ်တၢ်မဲတၢ်မၤဒီးတၢ် မ့ၢ်တၢ်ဘိအဂၤတဖၣ်အဂီၢ်အလိၣ်ဖိသဝီဖိကမျၢၢ်တဖၣ်အါတက့ၢ်လၢအိၣ်သးသမူလၢတၢ်ဟဲန့ၣ် ခိဖျိ တၢ်သ့ၣ်အိၣ်တၢ်ထုၣ်တၢ်ဘိတၢ်သ့ၣ်သ့ၣ်အကလၢကလၢဒ်အမ့ၢ်ဝဲသး. သဘျီၣ်,<sup>4</sup> မးအံး, တူၢ်ရၢဒီးတန့တဖၣ်န့ၣ်လီၤ. သဝီဖိတဖၣ်လၢ တန့ၣ်အတီၢ်ပူၤသ့ၣ်အိၣ်ဖျးအိၣ်ဝဲသ့ၣ်ဖျးတၢ်သ့ၣ်တကလၢကလၢဒ်တၢ်ဆၢကတီၢ်လဲၤတရံးအသးအသိး, ဒီးဘၣ်ဟးထီၣ်ဟးလီၤဒီး ဆါ(မ့)က့ၣ်လဲၤမၤကၤအဝဲသ့ၣ်အသ့ၣ်ဖျးတၢ်သ့ၣ်တဖၣ်ဆူၣ်ပူၤဒ်သိးကဒီးန့ၢ်ဘၣ်တၢ်အိၣ်မိၢ်ပုၤတဖၣ်ဒ်အမ့ၢ်ဟုသးန့ၣ်လီၤ.

စးထီၣ်လၢ လါယန့ၤအါရံၤတူၤလီၤလၢလါမ့ၢ်အကတၢ်န့ၣ်ဒ်ပ ဝံးတၢ်အ သိးမ့ၢ်ဝဲတၢ်ထုးဖိၣ်တၢ်ဖိၣ်က့ၤသ့ၣ်ဖျးတၢ်သ့ၣ်တဖၣ် ဒီးတၢ်ဆါ သ ဘျီၣ်လၢအဆၢကတီၢ်န့ၣ်လီၤ. သဘျီၣ်လၢအပူၤ ဆိတလဲအသးကိးလါဒဲး ဒ်အဒီးသန့ထီၣ်အသးလၢတၢ်ဖိတၢ် လံၤအဖိခိၣ်အသိးန့ၣ် လီၤ. ဝဲလါမးရူးအပူၤန့ၣ်အပူၤထီၣ်ဝဲဒ်ၣ်ပီၤန့ၣ်လီၤလၢစု ၃,၀၀၀ကွး(၃.၀၆အမဲရကၤဒီလၢ)တူၤလၢ၅,၀၀၀ကွး(၅.၁၀အမဲရကၤဒီလၢ)



တၢ်ဂီၤအံၤတၢ်ဒီးန့ၢ်အီၤဖဲလါနီၣ်ဝဲဘၣ်(၁၉)သီ ၂၀၀၉န့ၣ်လၢအဒုးန့ၣ်ဖျိထီၣ်လီၤအိၣ်ကမ့ၢ် သဝီဖိတဂၤလၢအဟဲလၢရီၣ်ခိၣ်သဝီ,သ့ၣ်တီၣ်ကီၢ်ဆၣ်, လိဗုလီၤဝဲမးအံးရဲတဖၣ်ဖဲအထုး ဖိၣ်တၢ်ဖိၣ်ဝဲဝဲအလီၤခဲန့ၣ်လီၤ. တီအူသဝီဖိအါဂၤသ့ၣ်မးအံးအါထီၣ်မ့ၢ်လၢမးအံးမ့ၢ်တၢ်ဖိ တၢ်လံၤလၢအတူၢ်ဒီး ဖဲဝဲညီဝဲလၢတၢ်ကဝဲအီၤဖိအီၤဆူတၢ်လီၤအယၢ် လၢတၢ်ကပူၤအီၤ ဆါအီၤ ဒ်သိးကမၤန့ၢ်ဘၣ်တၢ်အိၣ်ဒီး တၢ်အဂၤဒ်အမ့ၢ် ဂံၢ်ခိၣ်ထံးတၢ်လိၣ်တဖၣ်န့ၣ်လီၤ. (တၢ်ဂီၤ-စ့ၣ်အုၣ်အုၣ်က့ၣ်)

ဒီးသ့ၣ်ဖျးတၢ်သ့ၣ်တဖၣ်တၢ်ထုးဖိၣ်တၢ်ဖိၣ်ဒီးဆါအီၤသ့ၣ်ဖဲလါမ့ၢ် ဒီးလါယူၤအတီၢ်ပူၤန့ၣ် လီၤ. ဝဲလါယူၤအခိၣ်ထံးတၢ် စုလီၤ စး ထီၣ်အဆၢကတီၢ်န့ၣ်သဝီဖိတဖၣ်ဟ့ၣ်လီၤသးလၢအမးအံးကျိး တဖၣ်အဂီၢ်အါထီၣ်ဒ်သိးနီၣ်ဖိမံၤဖိကပျီဝဲဒ်သိးဒီးကဒီးန့ၢ်ဘၣ် တၢ်ကတဲၤကတီၢ်ကဟုကယၢ်ထီၣ်ဘိဝဲတၢ်စုၤခါအဆၢကတီၢ်န့ၣ် လီၤ. မးအံးန့ၣ်ဘၣ် တၢ်ထုးဖိၣ်တၢ်ဖိၣ်အီၤဝဲလါအီၤကူးဒီး လါစး ပထဲဘၣ်ဒ်အမ့ၢ်တၢ်စုၤဘူးကလၢၣ် အဆၢကတီၢ်န့ၣ်လီၤ. ဝဲအ ဆၢကတီၢ်ဝဲန့ၣ်တၢ်ဆါအီၤ(မးအံး)၁ပီၤလီၤလၢစုၣ်၁၀,၀၀၀ကွး တူၤ၂,၀၀၀ကွး(အမဲရကၤ၁၀,၂၀၀၁၂,၂၄ဒီလၢ)န့ၣ်လီၤ. လါအီၤကူးဒီးလါစးပထဲဘၣ်အံၤမ့ၢ်စ့ၢ်ကိးလါသ့ၣ်တဖၣ်တၢ်ထာ ဆါဝဲတန့သ့ၣ်လၢအ ဖိထီၣ်ဝဲဝဲလါဖျါတြုၤအါရံးအဆၢက တီၢ် န့ၣ်လီၤ. လါအီၤကထိဘၣ်တူၤလါဒ်ဝဲဘၣ်မ့ၢ်တၢ်ဆၢကတီၢ် အကါဒိၣ်လၢတၢ်ထုးဖိၣ်တၢ်ဖိၣ်က့ၤသ့ၣ်ဖျးတၢ်သ့ၣ်အဂီၢ်ဒီးတၢ် ဆါသး သၣ်လၢဘၣ်တၢ်ကိးအပူၤပီၤ<sup>5</sup> န့ၣ်၄,၀၀၀ကွးတူၤ ၅,၀၀၀ကွး (၄.၀၈တူၤ၅.၁၀အမဲရကၤ ဒီလၢ)အဂီၢ်န့ၣ်လီၤ. လၢတၢ်ကသ့ၣ်လီၤဖျးလီၤ ဒီး တၢ်ကထာဖိၣ်တၢ်ဖိၣ်သ့ၣ် ဖျးတၢ် သ့ၣ်တမံၤဂ့ၤတမံၤဂ့ၤအဂီၢ်တၢ် ဆၢကတီၢ်တဖၣ်အမဲၣ်ညါ သဝီဖိ တဖၣ်ဘၣ်မၤစ့ၢ်ကိးတၢ်မၤအဂ့ၤ အဂၤတဖၣ် လၢအလိၣ်လၢအ တၢ်သ့ၣ်တၢ်ဖျးအဖိခိၣ်ဂ့ၤဂ့ၤဘၣ်ဘၣ်လၢအတမ့ၢ်တၢ်ဆၢကတီၢ်

လၢအ ကါဒိၣ်တဖၣ်အခါဘၣ်န့ၣ်လီၤ. တၢ်ဆၢကတီၢ်ဒီးတၢ်ဖံးတၢ်မၤ လၢကဘၣ်ဟ့ၣ်လီၤအသးဒီးမၤဝဲလၢတန့ၣ်အတီၢ် ပူၤမ့ၢ်ဝဲတၢ်န့ၣ် ခူးဂီၢ် ခူး,တၢ်သ့ၣ်လီၤဖျးလီၤ, တၢ်မၤလီၤစ့ၢ်တၢ်မ့ၢ်တၢ်ဘိ, တၢ်ထံးပျီမၤပျီနီၣ်ဖိမံၤဖိဒီးတၢ်ဖံးတၢ်မၤအဂၤတဖၣ်ဒ်အမ့ၢ်တၢ်ဒိသဒါတၢ်သ့ၣ်တၢ်ဖျးဒ် သိးတၢ်မံၤလၢတဖၣ်သ့တမၤဟးဂီၤတဂ့ၤအဂီၢ်န့ၣ်လီၤ. တၢ်ဖိတၢ်လံၤ လၢအဟးထီၣ် တနီၤလၢအမ့ၢ်တၢ်သ့ၣ်တၢ်သ့ၣ်လၢအအိၣ်ဒီးအထုၣ် တ ဖၣ်ဒ်အမ့ၢ်တူၢ်ရၢဒီးတန့သ့ၣ်သ့ၣ်တဖၣ်လိၣ်ဘၣ်စ့ၢ်ကိးဝဲပုၤမၤတၢ်ဖိအတၢ်ဟ့ၣ်လီၤသးတဖၣ် လၢအါန့ၣ်အါလါအတီၢ်ပူၤတဖျးလၢအဟ့ၣ် ထီၣ်တၢ်အသ့အသ့တဖၣ်ဒီးဘၣ်န့ၣ်လီၤ. တၢ်အထုၣ်တဖၣ်အံၤကဘၣ်တၢ်ကဟုကယၢ်ဒုးဒိၣ်ထီၣ်အီၤတူၤလၢအဝဲသ့ၣ်တဖၣ်ဒိၣ်တူၤခိၣ်

<sup>4</sup> In Burmese, “betel nut” and “betel leaf” are referred to as “kon ywet” and “kon thih,” as if they are from the same plant. The two items are combined and chewed in a packet along with slaked lime and other additives, including tobacco. Chewing the packets, referred to as “kon ya,” is popular across Burma, as well as other parts of Southeast Asia. The Burmese names are also commonly used by Karen language speakers. “Betel nut” is the seed from an Areca Palm tree, *areca catechu*; “Betel leaf” is the leaf of the Piper betel vine, belonging to the *piperaceae* family.  
<sup>5</sup> Interestingly, Toungoo has long been renowned for the superior quality of its betelnut: “‘The country produces the best betel-nut in the empire;’ but nearly the whole of it is derived from the Karen gardens in the south-east portion of the province.” (Francis Mason. *Burma, its People and Natural Productions, or, Notes on the Nations, Fauna, Flora and Minerals of Tenasserim, Pegu and Burmah, with systematic catalogues*, 3rd Edition, 1860. p82); “Who is fond of betel nut should go to Toungoo,” (John Nisbet. *Burma under British rule - and before, Volume 2*. Westminster, UK: Archibald Constable & Co., Ltd., 1901. p229)

ပျားအသားနှင့်အိတ်အသီးတချို့လေးအသပ်ထိုင်အိအိဂီဂီခဲးဘၣ်န့ၣ်လီၤ.

ခိခိၣ်သဝီဖိလၢတီအူကီၢ်ရၣ်လၢအအိၣ်လၢနအဖအတၢ်ပၤဟီၣ်ကဝီၤအပူၤတဖၣ်မ့ၢ်ဂ့ၢ်အိၣ်လၢနအဖအတၢ်ပၤဟီၣ်ကဝီၤအချၢတဖၣ်မ့ၢ်ဂ့ၢ်ဘၣ်ဟ်လီၤ. ဝဲတၢ်ဖဲးအိၣ်မၤအိၣ်အတၢ်ရဲၣ်တၢ်ကျဲၤလၢတနံၤဂီၢ်တနံၤဂီၢ် လီၤတၢ်လီၤဆဲး န့ၣ်လီၤ. ဆၢကတီၢ်ခဲအံၤ နအဖ ပူၤန့ၢ်ဖိန့ၢ်ကမီၤတဖၣ် မၤဝဲတၢ်ကိးဆူၣ်ပူၤ မၤတၢ်ဖိတဖၣ်, တၢ်မၤယံးတၢ်လဲၤတၢ်က့ၤလၢ အတြိတံၢ်ယၢ်တၢ်ဆိတၢ်ပူၤ ခိးတၢ်ကူၣ်လဲၤမၤကၤ ခိး မၤပျံၤမၤဖုးထံဖိကီၢ်ဖိတဖၣ်လၢအနီၢ်ခိတၢ်ဘၣ် တၢ်ဘၢအဂီၢ်, တၢ်ထီၣ်ဒုးန့ၣ်သဝီဖိတဖၣ်အဟံၣ်ဒီး တၢ်သ့ၣ်တၢ်ဖျးအလီၢ်တဖၣ်ခဲလၢၢ် အံၤမ့ၢ်တၢ်ဖိၣ်ယံးမၤ ယံးန့ၣ်သဝီဖိတဖၣ်အတၢ်သ့တၢ်ဘၣ်လၢကလူၤထီၣ်ဝဲဒၣ်တၢ်လုၢ်အိၣ်သးသမူအကျဲတဖၣ်ဒီးလဲၤမၤဘၣ်ဒိဝဲန့ၣ်သဝီဖိတဖၣ်အနီၢ်ကစၢ်ဒၣ်ဝဲဒီးအဟံၣ်ဖိယံဖိတဖၣ်အတၢ်အိၣ်ဆူၣ်အိၣ်ချ့ဒီးတၢ်အိၣ်တၢ်အိ အတၢ်ဘၣ်တၢ်ဘၢတဖၣ်လီၤလီၤန့ၣ်လီၤ. တၢ်ဂ့ၢ်လၢအပိၣ်ထွဲထီၣ်အခံတဖၣ်ကဒုးန့ၣ်ဖျါ ထီၣ်နအဖအသုးရၣ်လၢအအိၣ်လၢစကခ(၇)အဖိလၢတဖၣ်အတၢ်ဟူးတၢ်ဂဲၤလၢဘၣ်တၢ် မၤဒဲးအိၣ်အဖၤမ့ၢ်ဖဲတီအူကီၢ်ရၣ်ပူၤဒီးဒုးအိၣ်ထီၣ်တၢ်မၤတရီတပၤတဖၣ်ထီၣ်ဒီးတြိတံၢ်ယၢ်ဝဲန့ၣ်သဝီဖိတဖၣ်လၢကန့ၣ်လီၤမၤဝဲတၢ်လုၢ်အိၣ်သးသမူအတၢ်မၤဝဲတၢ်ဆၢကတီၢ်လၢအကါဒိၣ်အခါန့ၣ်လီၤ.

### တၢ်မၤဆူၣ်ဝဲတၢ်ဒီးတၢ်မၤဆူၣ်မၤတၢ်

ဖဲလၢအိးကထိဘၣ်ဒီးလၢနီၣ်ဝဲဘၣ်တၢ်စူၤဘူးကလၢၢ်န့ၣ် နအဖသုးထံးလၢအဟူးဂဲၤဖဲတီအူကီၢ်ရၣ်အပူၤတဖၣ်စးထီၣ်ဆူၣ်ဝဲတၢ်အိၣ်ဆူ အဝဲသ့ၣ်အ သုးကလၢလၢအဆိလီၤအသးလၢကျဲမ့ၢ်ခိၣ်တဖၣ်န့ၣ်လီၤ.<sup>6</sup> လၢကျဲမ့ၢ်တၢ်အိၣ်သးအဖိခိၣ်ဆူတၢ်အိၣ်တုၤလီၤ လၢနီၣ်ဝဲဘၣ်(မ့)လၢယနူၤအါရံၤ န့ၣ်လီၤ. တၢ်ဖိတၢ်လံၤတဖၣ်ဘၣ်တၢ်တီဆူၤအီၤလၢသိလုၣ် စးထီၣ် လၢ န အဖ ကလံၤထံးဟီၣ်ကဝီၤသုးအဝဲလၢလီၢ်ခိၣ်သ့ၣ်(တပခ)<sup>7</sup> ဖဲတီအူဇုၢ် ပူၤ ဒီးဆူအသုးတၢ်လီၢ်လၢအအိၣ်ထီၣ်ဒီးအိၣ်ဆိလီၤအသးလၢတီအူဒီးချၢၣ်လၢကျဲမ့ၢ်ခိၣ်, ချၢၣ်လၢနီၣ်ဒီးမိၣ်ခဲးကျဲမ့ၢ်ခိၣ်, ချၢၣ်လၢနီၣ်ဒီးဘုဆၣ် ခံကျဲမ့ၢ်ခိၣ် ဒီးဆူဇုၢ်ကိးဝဲ ဆူဝဲၣ်လဲၣ်ဝဲ, ချၢၣ်လၢနီၣ်, ကျဲၣ်စိခံ, သအူထၣ်, ကီၢ်သုဒၤ, နီစိဒီးဘုဆၣ်ခံတဖၣ်န့ၣ်လီၤ. လၢတၢ်ဆူအံၤအဂီၢ် သူဝဲအသုးသိလုၣ်တဖၣ်ဒ်အဟံပနီၣ်ယၢ်ဝဲအသိးဒီးမၤဆူၣ်ထံဖိကီၢ်ဖိအသိလုၣ် ဒီး(ဖဲးကဲး)<sup>8</sup> တဖၣ်န့ၣ်လီၤ. ဒီးတၢ်ဆူတၢ်အိၣ်ခံပတီၢ် တပ တီၢ် အတၢ်ရဲၣ်တၢ်ကျဲၤလၢက ဘၣ်မၤဝဲတဖၣ် မ့ၢ်တၢ်ဝဲစိတီဆူတၢ် အိၣ်တဖၣ်လၢသုးအ တၢ်ဟ်ကီၢ်ယၢ်အလီၢ်တဖၣ် လၢအအိၣ်ဆိလီၤ အသးလၢကျဲ မ့ၢ်တဖၣ်အဖိခိၣ် ဆူသုးကလၢတဖၣ်လၢအအိၣ်စီၤစူၤ ယံၣ် ဒီးတၢ်ခဲၣ်ညါဟီၣ်ကဝီၤတဖၣ်န့ၣ်လီၤ. တၢ်အံၤမ့ၢ်အကတီၢ်ဖဲလၢ ယနူၤအါရံၤ ဒီးလၢမးရူးအဘၣ်စၢၤတၢ်ဆၢကတီၢ်တဖၣ်ဒီးတၢ်ဆူတၢ်အိၣ်န့ၣ်ဝဲၤဝဲဂုၤဂုၤခိဖျိတၢ်မၤဆူၣ်သဝီဖိလၢအအိၣ်ဘူးဒီးသုးကလၢတဖၣ်ဝဲတၢ်ဒီးသုးဇုၢ်ကိးဝဲပုၤယိၣ်ဖိလၢကီၢ်ပယိၣ်ယိၣ်ပူၤ<sup>9</sup> တဖၣ်ဒ်ခွဲၣ်အုၣ်အုၣ်ကွဲၣ်အတၢ်မၤနီၣ်မၤယါအိၣ်ဝဲလၢအပူၤကွဲၣ်တဖၣ်အသိးန့ၣ်လီၤ.



တၢ်ဂီၤတဘၣ်အဲၤဘၣ်တၢ်ဒီးန့ၢ်အိၣ်ဖဲလၢယနူၤအါရံၤ(၁၂)သီ ၂၀၁၀န့ၣ်ဒီးဒုးန့ၣ်ဖျါထီၣ်ဝဲသဝီဖိလၢသဝီအါဖျၢၣ်တဖၣ်ဘၣ်တၢ်မၤဆူၣ်အဝဲသ့ၣ်လၢဝဲစိတီဆူတၢ်အိၣ်တဖၣ်လၢ နအဖ အသုးရၣ် ၁၆၇(၄၂၅) စးထီၣ် လၢကီၢ်သုဒၤ သုးကလၢတုၤဆူသအူထၣ်သုးကလၢ, ထီတထူၣ် ကီၢ်ဆၣ်အပူၤန့ၣ်လီၤ. (တၢ်ဂီၤ-ခဲၣ်အုၣ်အုၣ်ကွဲၣ်)

<sup>6</sup> Roads in northern Karen State frequently need clearing and repair after the rainy season, and villagers report road work as an extremely common form of forced labour. Roads may also be targeted for attacks and mining after the rainy season by the KNLA, since this is when SPDC forces use the roads to transport troops and supplies. Unfortunately, this may result in civilians being used as human minesweepers when they are forced to transport SPDC rations, either on foot or by vehicle. See: "Forced Labour, Movement and Trade Restrictions in Toungoo District," KHRG, March 2010.

<sup>7</sup> The SPDC army is structured around 13 regional commands, each of which is assigned to one or more of Burma's states or divisions. These include: Naypyidaw, Rangoon, Central, Southern, Southwestern, Western, Northwestern, Northern, Northeastern, Eastern, Triangle, Southeastern, and Coastal. For more on the states for which each command is responsible, see map: [http://www.khr.org/maps/2001maps/burma0101map.jpg]; although note that this version pre-dates the 2006 creation of the Naypyidaw Regional Command.

<sup>8</sup> For a recent example of this practice, see: "Forced Labour, Movement and Trade Restrictions in Toungoo District," KHRG, March 2010.

<sup>9</sup> See for example: *Less than Human: Convict Porters in the 2005-2006 Northern Karen State Offensive*, KHRG, August 2006; "Bullets and Bulldozers: The SPDC offensive continues in Toungoo District," KHRG, February 2007; "Militarisation, violence and exploitation in Toungoo District," KHRG, February 2008



သုးကလေးအင်္ဂါ (အဒိ. ဝဉ်ဒီးတၢ်ဒုးခိၣ် အင်္ဂါလၢတဖၣ်), တၢ်ဝံဆုၢ်သုးတၢ်အိၣ် ဒီးတၢ်ဖိတၢ်လံၤအဂၤတဖၣ်, တၢ်ကဲပှၤဆုၢ်တၢ်ကစီၣ် ဖိ (ဆက်သး),<sup>11</sup> တၢ်အိၣ်ခိးကုဒီးဟံးန့ၣ်တၢ်ဘၣ်တၢ်ဘၣ်လၢသုးထံးတဖၣ်အင်္ဂါဒီးဆိၣ်ထွဲသုးခိဖျိတၢ်ဟ့ၣ်တၢ်ခိတၢ်သွဲလၢအဘၣ်တၢ်ယုနါစိးအိၣ်အမ့ၢ်တၢ်အိၣ်, စ့ဒီးတၢ်ဖိတၢ် လံၤအဂၤတဖၣ်န့ၣ်လီၤ. တၢ်သ့ၣ်တဖၣ်အံၤခဲလၢာ်မၤလၢာ်ကွဲၣ်ဝဲသဝီဖိတဖၣ်အတၢ်ဆၢကတီၢ်, အဂံၢ်အဘၢဒီးတၢ်စုလီၢ်ခိၣ်ခိၣ်တဖၣ်န့ၣ်လီၤ. သုးရၣ်တဖၣ်ဆိတလဲအသးဒ် အါထီၣ်(မ့) သုးရၣ်တဖၣ်ဟဲဆိလီၤအသးဖဲဟီၣ်ကဝီၤအပူၤဒ်အါထီၣ်ဒီးသဝီဖိသ့ၣ်တဖၣ်အတၢ်ဆၢကတီၢ်လၢကမၤ ဝဲတၢ်လုၢ်အိၣ်သးသမူအတၢ်ဖံး တၢ်မၤအင်္ဂါလၢအါထီၣ်ဝဲ ဒီးမ့ၢ်တၢ်မၤထီၣ်အါထီၣ်သ့ၣ်တဖၣ်အတၢ်ဟံၣ်သ့ၣ်ဟံးဒီးတၢ်မၤလၢတအိၣ်ဒီးတၢ်ဘူးတၢ်လဲဘၣ်န့ၣ်လီၤ. တၢ်အံၤမ့ၢ်နအဖသုးလၢအမ့ၢ် “မူလၢတၢ်သ့ၣ်ထီၣ်သ့ၣ်ထီၣ်လၢဟီၣ်ခိၣ်အလီၤ” အတၢ်လိၣ်ဘၣ် ခိဖျိတၢ်ဂုၢ်ကျဲးစးသုးတၢ်ဖိတၢ်လံၤတၢ်စု လီၢ်ခိၣ်ခိၣ်တဖၣ်လၢဟီၣ်ကဝီၤ ဖဲတၢ်ဆုၢ်အဝဲသ့ၣ်အပူၤဒီးတကးဒ်ဘၣ်ပၣ်ယုၣ်စ့ၢ်ကိးဒီးထံဖိကီၢ်ဖိကမ့ၢ်တဖၣ်လၢကမၤပဲၤအတၢ်လိၣ်ဘၣ်တဖၣ်န့ၣ်လီၤ.<sup>12</sup> ဒ်တီအူကီၢ်ရၣ် အသုးတဖၣ်တၢ်မၤအါထီၣ်အိၣ် အသးသဝီဖိသ့ၣ်တဖၣ်အတၢ်ဘၣ်ကွၢ်ဆၢၣ်မဲၣ်ဒီးတၢ်မၤတရီၤတပါအိၣ်ထီၣ်ဝဲခဲအံၤအံၤဒီးအါထီၣ်ဝဲစ့ၢ်ကိးန့ၣ်လီၤ.

တၢ်ဒုးအိၣ်ထီၣ်တၢ်နီၣ်ဖိၣ်လီၢ်လၢအဘူး ဒီးကျဲမ့ၢ်ကျဲဘိဒီး သုးကလေးတဖၣ်ဒီးတၢ်မၤဆူၣ်သဝီဖိ သုးလီၢ်သုးကျဲအါအါဂီၢ်ဂီၢ်ဆူဟီၣ်ကဝီၤ<sup>13</sup> သ့ၣ်တဖၣ်အံၤအပူၤန့ၣ် မ့ၢ်ကျဲတဘီလၢနအဖသုးမ့ၢ်ဖဲကညီကီၢ်ဖဲအပူၤတဖၣ်သ့ၣ် ဒ်သိးဒီးကမၤလီၤတၢ်ဝဲထံဖိကီၢ်ဖိတဖၣ်မၤအတၢ်မၤဆူၣ်တၢ်မၤ(မ့)ကဲထီၣ်အဝဲသ့ၣ်အဂံၢ်အဘၢတဖၣ်ကသုအင်္ဂါလီၤ. တၢ်လီၢ်တတီၤ လၢ အ မ့ၢ်ဖျဆၣ်လိၣ်ဖဲထီၣ်တထူၣ်ကီၢ်ဆၣ်အပူၤ လၢအဘၣ်တၢ်ဒုးအိၣ်ထီၣ် အိၣ်တၢ်နီၣ်ဖိၣ်အလီၢ်တတီၤဖဲသဝီဖိလၢအအိၣ်ဖဲယၢလိၣ်, ဖျိဘိဒေး, လုဟီၣ်လိၣ်, ပါးဖးဒီးဖျဆၣ်လိၣ်(သဝီလီၢ်လံၤ)<sup>14</sup> တဖၣ်အင်္ဂါ န့ၣ်လီၤ. ဟံၣ်ခိၣ်အဖျၢၣ်(၁၆၀)လၢပှၤနီၣ်ဂံၢ်အိၣ်ဝဲ(၉၀၀)ဘျဲၣ်ဂၤအံၤ ဘၣ်တၢ်သုး အဆူၣ်အလီၢ်အကျဲ ဆူဖျဆၣ်လိၣ် စးထီၣ်လၢ ၂၀၀၆န့ၣ်လံၤလံၤန့ၣ်လီၤ. ခုၣ်အုၣ်အုၣ်ကွဲၣ်မၤနီၣ်မၤယါဝဲဘၣ်ယး တၢ်မၤဆူၣ်မၤစးလၢနအဖ အသုးတဖၣ် မၤဝဲလၢဖျဆၣ်လိၣ်အပူၤန့ၣ်လီၤ.<sup>15</sup> ဒ်ခဲၣ်အုၣ်အုၣ်ကွဲၣ်ပှၤ ထၢတၢ်ကစီၣ်ဖိဖိဖျထီၣ်ဝဲဖဲလၢဖျၢၣ်အါရံၤ(၉)သီၣ်၂၀၀၆န့ၣ်အသးခလရ(၂၆၀)ဘၢတၢ်တီခိၣ်ရိၣ်ခဲအိၣ်လၢ သုးခိၣ်ရဲရဲနီၣ်လၢ အအိၣ်ဆိ လီၤအသးဖဲဖျဆၣ်လိၣ်တဖုဟ့ၣ်လီၤတၢ်ကလုၢ်လၢ သဝီဖိ တဖၣ်ကဘၣ်ကျိၣ်ခိးဆုၢ်အဝဲသ့ၣ် ဆူအသုးကလေးန့ၣ်လီၤ. ဒီးဟံၣ်တဖျၢၣ်န့ၣ် ကဘၣ်ဟ့ၣ်ဝဲဝဲလၢအထီၣ်အိၣ်(၁၂)ခိၣ်ယီၢ်ယဲၢ်ဘိစုၣ်စုၣ်န့ၣ်လီၤ.



တၢ်ဂီၤအံၤဘၣ်တၢ်ဒီးအိၣ်ဖဲလၢဖျၢၣ်အါရံၤ(၄)သီၣ်၂၀၀၆န့ၣ်ဒီးဒုးန့ၣ်ဖျိဝဲကီၢ်သုးအ (နအဖ)သုးကလေးလၢအအိၣ်လၢထီၣ်တထူၣ်ကီၢ်ဆၣ်အပူၤန့ၣ်လီၤ. သုးလၢအဆိလီၤသးခဲအံၤမ့ၢ်ခမရ(၄၂၇)တုၣ်ခိၣ်ခိၣ်တီခိၣ်ရဲဖဲန့ၣ်လီၤ. သုးတဖုအံၤမၤဆူၣ်မၤစးသဝီဖိလၢအအိၣ်ဘူးတဖၣ်ကစီၣ်ထွဲမၤအဝဲသ့ၣ်လၢဟီၣ်ကဝီၤအပူၤန့ၣ်လီၤ.(တၢ်ဂီၤ-ခုၣ်အုၣ်အုၣ်ကွဲၣ်)

<sup>11</sup> 'Set tha' is a Burmese term for forced labour duty as a messenger stationed at army camps or bases and serving as a go-between to deliver orders from army officers to village heads, but also involving other menial tasks when no messages are in need of delivery.

<sup>12</sup> The 'live off the land' or 'self-reliance' policy became explicit in 1997, when Burma's War Office issued an order instructing the country's 12 (now 13) Regional Commanders that troops "were to meet their basic logistical needs locally, rather than rely on the central supply system." See, Andrew Selth, *Burma's Armed Forces: Power Without Glory*, Norwalk: Eastbridge, 2002 p. 136. See also, Mary allahan, "Of kyay-zu and kyet-zu: the military in 2006," pp. 36-53 in Monique Skidmore and Trevor Wilson (eds.), *Myanmar: The State, Community and the Environment*, Canberra: Asia Pacific Press, 2007 p. 46.

<sup>13</sup> For an overview of the practice of forced relocation and conditions at SPDC-controlled relocation sites, see: *Cycles of Displacement: Forced relocation and civilian responses in Nyaunglebin District*, KHRG, January 2009, pp.10-29. For examples of the practice in Toungoo, see: "Toungoo District: Civilians displaced by dams, roads and military control," KHRG, August 2005.

<sup>14</sup> For background on forced relocation to Play Hsa Loh, see: *One Year On: Continuing abuses in Toungoo District*, KHRG, November 2006, pp.14-17

<sup>15</sup> See for example: "Provoking Displacement in Toungoo District: Forced labour, restrictions and attacks," KHRG, May 2007; "Landmines, Killings and Food Destruction: Civilian Life in Toungoo District," KHRG, August 2007; "SPDC spies and the campaign to control Toungoo District," KHRG, March 2008; "Forced Labour, Movement and Trade Restrictions in Toungoo District," KHRG, March 2010.

# တၢ်ဖိၣ်ဒုးဃာ်ဒီးတၢ်မၤသံန့ၢ်ဖိတၢ်

ဒ်တၢ်တၢ်ပိၣ်တဲာ်သကိးအိၣ်လၢအသးအသးနအဖအသးရၣ်လၢအအိၣ်လၢတီၢ်အူကီၢ်ရၣ်အပူၤသ့တဖၣ်ဘၣ်တၢ်န့ၣ်လီၤအီၤလီၤလီၤလၢကသူ  
ဝဲဒၣ်ထံဖိကီၢ်ဖိလီၤဆီဒၣ်လၢအတၢ်ပၢဖိလၢတဖၣ်လၢကတုၤကျဲၤကျဲၤတၢ်လၢအမ့ၢ် တၢ်မၤဆူၣ်မၤစိးန့ၣ်လီၤ. တၢ်မၤတရီၤတပၢဒ်သိးအံၤတဖၣ်  
မ့ၢ်တၢ်မၤ ဘၣ်ဒ်သ ဝီဖိတဖၣ်အတၢ်လုၢ်အိၣ်သးသမူအကျဲတဖၣ်ဒ်မးန့ၣ်လီၤ. ဘၣ်ဆၣ်ဒီးတၢ်လၢသးမိၤဖိရၢမၤဘၣ်တၢ်မၤဘၢယၢ်ဝဲန့ၣ် တမ့ၢ်  
ထဲတၢ်မၤတရီၤတပၢသ့တဖၣ်အံၤဘၣ်. တီၢ်အူသဝီဖိသ့တဖၣ်ဘၣ်ကွၢ်ဆၢၣ်မဲၣ်ဒီးအနီၢ်ခိတၢ်မၤပျံၤမၤဖုးအံၤမ့ၢ်ကျဲတဘိလၢနအဖအတၢ်ထီ  
ဒါခံၣ်အဲၣ်အဲၣ်လၢအူန့ၣ်လီၤ.

ဆၢကတီၢ်ခဲအံၤစကၢ(၇) အသးထံးလၢအဆီလီၤအသးဖဲကီၢ်သ့ဒၢဒီးနီၣ်စိလၢအအိၣ်လၢချၢၣ်လၢဒီးဆူဘုဆၢခံကျဲမ့ၢ်ခိၣ်ဖဲထီတထူၣ်အပူၤ  
တဖၣ် ဟူး ဂဲၤဝဲလၢတၢ်လုၢ်တၢ်ကွၢ်လၢအအိၣ်ဘူး ဒီးအသးကလၢတဖၣ်န့ၣ်လီၤ. နအဖအသးတဖၣ်မၤဒံးတၢ်ထီၣ်ဒုးအံၤ မ့ၢ်ဒ်သိးကမၤ စ့ၤ  
လီၤဝဲသဝီတဖၣ် လၢ အအိၣ်လၢတီၢ်အူကလံၤထံးတကပၤန့ၣ်လီၤ. တၢ်သ့တဖၣ်အံၤပၣ်ပုၣ်ဝဲဒီးနအဖအတၢ်ဟူးတၢ်ဂဲၤဝဲဖိသဝီဖိတဖၣ်  
ဘၣ်တၢ်ထံၣ်ဒီးခဲ(မ့)တၢ်မၤဟးဂီၤကွၢ်အတၢ်သ့တဖၣ်ဖျးအလီၢ်ဒီးခဲလီၤကျိဖးဒ်ဆူတၢ်လီၢ်လၢအတမ့ၢ်နအဖတၢ်ပၢတဖၣ်ဒီးတၢ်မၤပံးတၢ်  
လဲၤထီၣ်က့ၤလီၤလၢတၢ်ဆါတၢ်ပူၤအ ဂီၢ်ဖဲတီၢ်အူကီၢ်ရၣ်အပူၤအံၤမ့ၢ်တၢ်တြီတံၢ်ယၢ်ကျဲသ့တဖၣ်ဒ်သိးသဝီဖိလၢ အပျၢ်အိၣ် လၢတၢ်အိၣ် ခူ  
သ့ၣ်အလီၢ်လၢကစၢ်ကလိအကျိတဖၣ်သုတဒီးန့ၣ်ဘၣ်တၢ်အိၣ်တၢ်အိၣ်ဒီးတၢ်သ့တဖၣ်ဖဲအဂ့ၤအဂၤတဖၣ်ဘၣ်အဂီၢ်န့ၣ်လီၤ.<sup>16</sup>

ခွၢ်အုၣ်အုၣ်ကွၢ်ပုၤထၢတၢ်ကစီၣ်ဟ်ဖျါဝဲလၢခမရ(၄၂၇)(တုၣ်မိၣ်ခွီၣ်တီခိၣ်ရီၤဝဲ)လၢအအိၣ်ဆီလီၤအသးဖဲကီၢ်သ့ဒၢတဖၣ်ဟူးဂဲၤဒံးဒ်တၢ်  
လၢဟီၣ်ကဝီၤအပူၤဒီးဖဲအထံၣ်သဝီဖိတဖၣ်လဲၤတၢ်လၢသဝီချၢအခါန့ၣ်ဖိၣ်ဝဲဒီးတဲာ်လၢအမၤတၢ်ဆဲးကျိးဒီးခွၢ်အဲၣ်ယုၣ်(မ့)ခွၢ်အဲၣ်အဲၣ်လၢ  
အုၣ်န့ၣ်လီၤ. ခွၢ်အုၣ်အုၣ်ကွၢ် အတၢ်ဟ်ဖျါလၢအပူၤကွၢ်  
ဟ်ဖျါဝဲလီၤတၢ်လီၤဆဲး ဘၣ်ပးဒီး တၢ်ဖိၣ်ပံးမၤပံးသဝီဖိ  
တဖၣ်အတၢ်ဟးထီၣ် က့ၤလီၤလၢနအဖအတၢ် ပၤ ဟီၣ်ကဝီၤ  
အပူၤ ဒ်အမ့ၢ်ကီၢ်သ့ဒၢသဝီဒီးကဲထီၣ်တၢ်လီၤဆဲးလီၤစ့ၤလၢ  
ထံဖိ ကီၢ်ဖိအတၢ်လုၢ် အိၣ်သးသမူအကျဲတဖၣ်န့ၣ်လီၤ. တီ  
အူသဝီ ဖိတဖၣ် ထီၣ်တီ ထံၣ်လီၤအသးလၢကြး မၤတၢ်လၢအ  
နီၢ်ခိအတၢ်ဘၣ် တၢ်ဘၢ အဂီၢ်လၢတၢ် လုၢ်အိၣ်သးသမူအတၢ်  
ဖဲးတၢ်မၤတဖၣ်အပူၤ န့ၣ်လီၤ.<sup>17</sup> ဖဲလၢအုၣ်ထီၣ်(၂) သီ  
၂၀၁၀နံၣ်နံၤ ခမရ(၄၂၇) ဟူးဂဲၤ ကီၢ် သ့ဒၢသဝီချၢအခါ ဖိၣ်  
ဝဲစီမုန့ၣ်(အခၢ်ထီသ့)လၢ အမ့ၢ်သဝီဖဲဖဲန့ၣ်ဖဲ အလဲၤကျိ  
သ့ၣ်မ့ၢ်အဆၢကတီၢ်န့ၣ်လီၤ. ဒ်အမ့ၢ်ဂီၢ်နီၢ်ထီခိၣ်စဲးဘၣ်ခွၢ်  
အုၣ်အုၣ်ကွၢ် ပျီပူၤပုၤမၤ တၢ်ဖိ အသိး စီမုန့ၣ်ဘၣ် တၢ်ဖိၣ်  
အီၤမ့ၢ် လၢခမရ(၄၂၇)ထံၣ်လၢအ မဲၣ်ချဲလၢအစ့ၣ်တကပၤ  
ဟးဂီၤ ဒီးဝဲအၢ ဝဲၤသီအီၤလၢအမဲၣ် ချဲဟးဂီၤ ဖဲအမၤစၢၤ  
ခံၣ်အဲၣ်အဲၣ်လၢအုၣ်အခါန့ၣ် လီၤ. နီၢ်ထီခိၣ်စဲးဝဲလၢအဖိဒ်  
ခွါန့ၣ်တကသုးနီၣ်တဘျီဘၣ် ဒီးအမဲၣ်ချဲ န့ၣ်ဟးဂီၤဝဲလၢမ့ၢ်ပီၤ  
ဝဲလၢအီၤကျဲ(မ့)ဖဲးပထဲဘၣ်၂၀၀၇န့ၣ်လၢလံၤ လံၤန့ၣ်လီၤ.  
တၢ်ကဲထီၣ်သးအံၤမ့ၢ်ဝဲဖဲစီမုန့ၣ်ဒီးကီၢ်သ့ဒၢသဝီဖိအဂၤတ  
ကယၢ်ဂဲၤ အဘၣ်တၢ်မၤဆူၣ်အီၤလၢလဲၤဝဲန့ၣ် နအဖအသး အ



တၢ်ဂီၤတဘျီအံၤဘၣ်တၢ်ဒီးန့ၣ်အီၤဖဲလီၤဒ်ခဲဘၣ် (၂၁)သီ ၂၀၀၉နံၣ်နံၤဒီးဒုးန့ၣ်ဖျါထီၣ်ဝဲစီၤဂ...  
လၢအဘၣ်တၢ်ဖိၣ်အီၤလၢနအဖအသးလၢအအိၣ်လၢကီၢ်သ့ဒၢဖဲအဟးထီၣ်လၢအဟ... သဝီဒီး  
ထီတထူၣ်ကီၢ်ဆၢဒီးကလဲၤပူၤတၢ်အိၣ်ဖဲလီၤနီၣ်ဝဲဘၣ် ၂၀၀၉နံၣ်နံၤအပူၤန့ၣ်လီၤ. စီၤဂ...ဘၣ်တၢ်  
စၢဒီးတီၢ်အီၤဝဲဆၢဆူ ဖဲကီၢ် သ့ဒၢသုးကလၢဒီးမၤဆူၣ်အီၤလၢကဝဲတၢ် အိၣ်ဆူသုးကလၢအဂၤ  
တဖၣ်န့ၣ်လီၤ. အဝဲဒၣ် ဃုၢ် ဖျိးဖဲသုးကျိ လဲၤခီဘၣ်အ သဝီအခါဒီး နအဖအသးတဖၣ် ခးအီၤ  
ဖဲအယုၢ်အခါန့ၣ်လီၤ. (တၢ်ဂီၤ-ခွၢ်အုၣ်အုၣ်ကွၢ်)

<sup>16</sup> See for example: *One Year On: Continuing abuses in Toungoo District*, KHRG, November 2006; “Bullets and Bulldozers: The SPDC offensive continues in Toungoo District,” KHRG, February 2007; “Villagers risk arrest and execution to harvest their crops,” KHRG, December 2007; “SPDC troops burn villages and step up operations against civilians in southern Toungoo District,” KHRG, December 2007  
<sup>17</sup> For example: “Provoking Displacement in Toungoo: Forced labour, restrictions and attacks,” KHRG, May 2007; “Patrols, movement restrictions and forced labour in Toungoo District,” KHRG, September 2009; “Forced Labour, Movement and Trade Restrictions in Toungoo District,” KHRG, March 2010.

တၢ်အိၣ်အခါန့ၣ်လီၤ.<sup>18</sup> သးတဖၣ်အံၤမၤဆူၣ်သဝီဖိလၢကဟးလၢအမဲၣ်ညါဒ်အလုအလၢဒီးမၤဝဲလၢဟီၣ်ကဝီတဖၣ်အပူၤအသးဖဲတၢ်လီၤ လၢအဆိကမိၣ်ဝဲလၢအိၣ်ဒီးမ့ၣ်ပိၣ်တဖၣ်န့ၣ်လီၤ.<sup>19</sup> လၢပုၤဝဲတၢ်ဖိအ ကျိတကၤ ယီၤဘၣ်ဝဲမ့ၣ်ပိၣ်ဖဲအဝဲသ့ၣ်လဲၤ တၢ်ဖဲ မ့ၤဒိခိၣ်သဝီဒီးဘၣ်ဒိ ယုၣ်ဝဲဒီးစီၤမ့ၣ်န့ၣ်လၢအစ့ၣ်တကၤပၤန့ၣ်လီၤ.

လၢတၢ်ကထိၣ်သးအါမံၤအကျါ, ဖဲလၢအုၣ်ဖြၣ်(၇)သီၣ်ၣ်ၣ်န့ၣ်ကီၢ်သ့ၣ်သဝီဖိအဂၤတဂၤလၢအမံၤမ့ၢ်စီၤတၢ်အုၣ်အုၣ်ဘၣ်တၢ်ဖိၣ်ဒုးယၢ်လၢ ခမရ (၄၂၅) အသးအိၣ်ခိးတၢ်အလီၤ ဖဲတီၢ်အုၣ်ဒီးချၢၣ်လၢအကျါမ့ၢ်ခိၣ်ဝဲလဲၣ်ဝဲသ့ၣ်ကလၢန့ၣ်လီၤ.<sup>20</sup> မ့ၢ်အဆၢကတီၢ်ဖဲစီၤတၢ်အုၣ်အုၣ်လၢဆၢ အလံၤဆူတီၢ်အုၣ် လၢကလဲၤထီၣ်တၢ်ကီၢ်ခါတၢ်မၤလိ ဖဲအကီၢ်ပျံၤအဆၢကတီၢ်လၢအမ့ၢ်တၢ်မၤလိကညီၣ်ကျိၣ်, တၢ်ဒုတၢ်အုၣ်ဒီး လံာ်စီၣ်တဖၣ် န့ၣ်လီၤ. စီၤတၢ်အုၣ်အုၣ်ထီၣ်ဝဲဒၣ်သီလုၣ်ယီၤတခိၣ်လၢကလဲၤဆၢအိၣ်ဒီးအလံၤဆူတီၢ်အုၣ်ဒီးဖဲအလဲၤတၢ်ပဲၣ်လဲၣ်ဝဲန့ၣ်သးဖိတဖၣ်ဖိၣ်ယၢ် အိၣ်ဝဲမၤဝဲအလံၤဒီးပုၤနီၣ်သီလုၣ်ယီၤလၢကက့ၤကခါက့ၤ ဆူကီၢ်သ့ၣ်န့ၣ်လီၤ. တၢ်ဂ့ၢ်လၢ ဘၣ်တၢ်ဖိၣ်အိၣ်န့ၣ်တရံၤဘၣ်. သဝီဖိတဖၣ်ဟံၣ်ပျါဝဲ လၢစီၤတၢ်အုၣ်အုၣ် ဘၣ်တၢ်ဖိၣ်အိၣ်ဝဲဒီးမၤ နၢၣ်မၤဆူးမၤဆါဝဲ ခိဖျိဆိၣ်ဆိၣ်အိၣ်လၢထံ ကျါဒီးဟံးန့ၢ်အစု(၄၀,၀၀၀)ကွဲး( အမဲၣ်ကၤစု ၄၀ဒီလၢ)လၢအလဲၤစီၣ်ယုၣ်ဝဲန့ၣ်လီၤ.

ဘၣ်ယးဒီးတၢ်ဖိၣ်မ့ၣ်န့ၣ်ဒီးစီၤတၢ်အုၣ်အုၣ်တၢ်ဂ့ၢ်သ့ၣ်တဖၣ်အံၤတဘၣ်တၢ်ဒုးသ့ၣ်ညါပၤပျါအိၣ် လၢနအဖအပုၤန့ၢ်စီၣ်ကမီၤတဖၣ်ဘၣ်. ပုၤ သ့ၣ်တဖၣ် အံၤဘၣ်တၢ်မၤသံအိၣ်(မ့)ဆၢအိၣ် ဆူစကခ(၇)အလီၤခါၣ် သးလၢအအိၣ်လၢချၢၣ်လၢဒီးဆူကီၢ်သ့ၣ်သးကလၢ(မ့) ဆူတီၢ်အုၣ် ဝဲသးတၢ်လီၤစါန့ၣ်သဝီဖိတဖၣ်တသ့ၣ်ညါအိၣ်လီၤတၢ်လီၤဆဲးဘၣ်. သဝီသးပုၤယုၣ်ထံၣ်လီၤသးဒီးပုၤသ့ၣ်တဖၣ်အံၤလၢကအုၣ်ခိၣ်ဝဲအဂီၢ်ဒ် အန့ၣ်ဝဲလၢပုၤသ့ၣ်တဖၣ်အံၤတမၤတၢ်ဆဲးကျိးဒီးခိၣ်အိၣ်အဲၣ်လဲၣ်အုၣ်ဘၣ်အသးဘၣ်ဆၢန့ၣ်အဖအပုၤန့ၢ်စီၣ်ကမီၤတဖၣ်တတူၢ်လီၤအတၢ်ယုၣ် ဒီးဖိၣ်ဒုးယၢ်ဒီးဝဲပုၤတဖၣ်အံၤလၢအတအိၣ်ဒီးတၢ်ဆဲးကျိးဘၣ်န့ၣ်လီၤ. ဖဲလၢမုၢ်(၃)သီၣ်ၣ်ၣ်အန့ၢ်န့ၣ်ကညီၣ်ကျိၣ်တၢ်ကစီၣ်(ကွဲၤကလုၢ်) ဟံၣ်ပျါဝဲလၢပုၤခံၣ်လၢအံၤ ဘၣ်တၢ်မၤသံအိၣ်ဖဲ တၢ်ဒုး ယၢ်အပူၤလၢ ခမရ(၄၂၆)ဖဲလၢအုၣ်ဖြၣ်(၇)သီၣ်ၣ် (၁၉)သီၣ်ၣ်ၣ်အန့ၢ်န့ၣ်လီၤ. ဒ် တၢ်ဟံၣ်ပျါအသးစီၤတၢ်အုၣ်အုၣ်ဘၣ်တၢ်မၤသံအိၣ်ဖဲဝဲလဲၣ်ဝဲဒီးစီၤမ့ၣ်န့ၣ်(အခၢ်ထီၣ်သ့)န့ၣ်ဘၣ်တၢ်မၤသံအိၣ်ဖဲချၢၣ်လၢန့ၣ်လီၤ.<sup>21</sup>

## တၢ်ထီၣ်ဒုးမးအံးကျိးတဖၣ်

သဝီဖိအါမးလၢတီၢ်အုၣ်ကီၢ်ရၣ်ပုၤတဖၣ်သ့ၣ်ဝဲဒၣ်မးအံးခိဖျိဟီၣ်ခိၣ်ညါထွၣ်တဖၣ်တဂ့ၢ်ဘုအဂီၢ်ဘၣ်အယိန့ၣ်လီၤ. မးအံးန့ၣ်တၢ်သ့ၣ်အိၣ်သ့ တၢ်လီၤ လၢဟီၣ်ခိၣ်ညါထွၣ်တဂ့ၢ်အါအါဘၣ်အလီၤဒီးကစၢ်ခိၣ်ကလိကျိတၢ်လီၤတဖၣ်ဒီးမးအံးအံၤတူၢ်ဝဲလၢတၢ်ကဝီစီၣ်အိၣ်ဆူတၢ်ဆါတၢ် ပုၤအလီၤလၢတၢ် ကမၤကၤအိၣ်ဒ်သးတၢ်ကဒီးန့ၢ်ဘၣ်ဟ့ၣ်သးဒီးတၢ်လိၣ်လၢအရၢဒိၣ်အဂၤတဖၣ်န့ၣ်လီၤ.<sup>22</sup> တီၢ်အုၣ်သဝီဖိတဖၣ်န့ၣ်ဝဲလၢ နအဖ အသးအိၣ်ဒီးတၢ်ပညိၣ်လၢ အဝဲသ့ၣ်အမးအံးကျိးတဖၣ်အဖိခိၣ်မ့ၢ်လၢအဝဲသ့ၣ်ထံၣ်ဝဲလၢတၢ်ဟဲန့ၣ် ခိဖျိမးအံးအံၤမ့ၢ်တၢ်ဆိၣ်ထွဲမၤစၢၤ ခုၣ် အဲၣ်အဲၣ်လဲၣ်အုၣ်န့ၣ်လီၤ. ဖဲၣ်ၣ်ၣ်န့ၣ် န့ၣ်န့ၣ်အလီၤပျံၤတၢ်ကစီၣ်န့ၣ်လီၤဝဲလၢတၢ်ကမၤဟးဂီၤမးအံးကျိးဒီးတၢ်သ့ၣ်တၢ်ဖျးအဂၤတဖၣ် လၢ အဆိၣ်ထွဲခုၣ်အဲၣ်အဲၣ်လဲၣ်အုၣ်လၢကျိၣ်စ့န့ၣ်လီၤ. ဖဲတၢ်ထံၣ်လီၤတဲသကိးတၢ်ဒီးန့ၣ်အဖဝဲအလီၤခံ တၢ်ကလုၢ်တခါယိအံၤဘၣ်တၢ်ဟ့ၣ်လီၤ အိၣ်ရဲၣ်ဖဲၣ်ၣ်ၣ်န့ၣ်ခိဖျိန့ၣ်အဖအတပခလၢအအိၣ်ဖဲတီၢ်အုၣ်ပုၤန့ၣ်လီၤ.<sup>23</sup> တၢ်ရဲၣ်တၢ်ကျဲၤလၢတၢ်ကမၤဟး ဂီၤမးအံးကျိးတဖၣ်အဖိခိၣ်အံၤ

<sup>18</sup> KHRG has not previously reported this incident. Demands for forced labour on roads from Gkaw Thay Der villagers were however recorded in September and October 2007. In August-September 2007 SPDC units operating in Toungoo District were under the command of MOC #4. See “Militarisation, violence and exploitation in Toungoo District,” KHRG, February 2008.

<sup>19</sup> For a description of this practice see: *Village Agency: Rural rights and resistance in a militarized Karen State*, KHRG, November 2008, pp.50-51. For an example from January 2010 in Toungoo District in which forced civilian porters refused to act as human minesweepers, and were then used by SPDC troops as human shields instead, see: “Forced Labour, Movement and Trade Restrictions in Toungoo District,” KHRG, March 2010

<sup>20</sup> LIB #425 is under the command of Aye Soe Oo. As part of the movement restrictions enforced across Toungoo District, SPDC units have established a large number of checkpoints manned by soldiers along major roadways. See: “Forced Labour, Movement and Trade Restrictions in Toungoo District,” KHRG, March 2010. In November 2009, the Thai Burma Border Consortium (TBBC) gives the figure of 13 checkpoints on the road between Kler Lah and Toungoo alone. See: *Protracted Displacement and Militarisation in Eastern Burma*, Thailand Burma Border Consortium (TBBC), November 2009, p.20. Note that the number of checkpoints may fluctuate according to military activity on the road and the establishment of impromptu checkpoints by some army units.

<sup>21</sup> Note that the report did not indicate which detainee had been killed on which date. “Short News Bulletin from Toungoo District,” *Kwekalu*, May 3<sup>rd</sup> 2010

<sup>22</sup> See “Attacks, forced labour and restrictions in Toungoo District,” KHRG, July 2008; “Forced Labour, Movement and Trade Restrictions in Toungoo District,” KHRG, March 2010

<sup>23</sup> “Attacks, forced labour and restrictions in Toungoo District,” KHRG, July 2008

တၢ်ဒုးသ့ၣ်ညါသဝီဖိဖဲဟီၣ်ကဝီၤတဖၣ်လီၤတၢ် လီၤ ဆဲးတအိၣ် ဘၣ် အယိတၢ် မ့ၢ်တၢ်ထီၣ်ဒုးအဝဲသ့ၣ်အမးအံးကျိးတဖၣ် ဒီးသဝီဖိတဖၣ်တအိၣ်ဒီးတၢ်ကဝဲၤကတိၤသးလၢ ကျဲအဂၤတဖၣ်ဘၣ်န့ၣ်လီၤ. တၢ် နွဲၣ်အူမးအံးကျိးအံၤကဲထီၣ်တၢ်ဟးဂီၤဒိၣ်ဒိၣ်မ့ၢ်မ့ၢ်လၢ တၢ်သ့ၣ်တၢ်ဖျး လၢ



တၢ်ဂီၤအံၤဘၣ်တၢ်ဒီးအံၤဖဲဖျါအါရံၤ(၈)သီ ၂၀၁၀န့ၣ်အနံးဒီးဒုးန့ၣ်ဖျါ ထီၣ်မ့ၢ်အူအစ့ၣ်လၢမးအံးကျိးလၢအဘၣ်တၢ်ဒွဲၣ်အူအံၤဖဲချၢၣ်လၢဒီးဘုဆၣ်ခံ ကျဲမ့ၢ်မ့ၢ်, ဝံးဖဲဒါဒီးဖျါမူဒါအဘၣ်စၢန့ၣ်လီၤ. နအဖသုးတဖၣ်ဖဲအဟးဆၣ်တၢ် အခါဒွဲၣ်အူကွဲၣ်ဝဲသ့ၣ်ဖိဝဲၣ်ဖိနီၣ်ဖိမဲၤတဖၣ်သ့ၣ်ဒီးမးအံးကျိးတဖၣ်ဖဲတၢ်ဆူတၢ် အိၣ်တဖၣ်အူသုးကလၢ တဖၣ်အခါန့ၣ်လီၤ. (တၢ်ဂီၤ-ခ့ၣ်အူအိၣ်ကွဲၣ်)

ဆိတလဲအသး ဒီးဟူးဂဲၤသကိးယုၣ်ဝဲအခါန့ၣ်လီၤ. ကျိးတဖၣ် လၢအမ့ၢ်က..... သဝီဖိယံၤဂၤအတၢ်ဖိတၢ်လံၤဒီးအလုၢ်အပူၤအရူၤလၢအလီၤမၢ်ကွဲၣ်တဖၣ်ဒ်သဝီဖိအနီၣ်ကစၢ်ဟံၤဖျါထီၣ်ဝဲဒၣ်အသိးလီၤ. မးအံးချဲတပီၤန့ၣ်အလုၢ်အပူၤလီၤလၢဝဲစ့ပယီၤ၁၀,၀၀၀ကွးတုၤ၁၂,၀၀၀ကွး (အမဲရကၤစ့ၣ်၁၀,၂၀၀တုၤ၁၂,၂၄၆လၢ)န့ၣ်လီၤ.

တန့ၣ်အတီၢ်ပူၤသဝီဖိလၢအတၢ်စုလီၢ်ခိၣ်ခိၣ်တအိၣ်ဘၣ်ဒီးအိၣ်တအါဘၣ်တဖၣ်အဂီၢ်လီၤ. မးအံးကျိးတဖၣ် ဘၣ်တၢ်ထီၣ်ဒုးခဲအံၤအံၤန့ၣ် သက့ သဝီဖိတဖၣ်သ့ၣ်ယၢသးယၢဝဲလၢ ကဘၣ်ဟံၣ်တၢ်ကွဲၣ်အကျိးန့ၣ်လီၤ. ခိခိၣ်သဝီဖိတဖၣ်အကျိၣ်စုဒီးတၢ်စုလီၢ်ခိၣ်ခိၣ် တအိၣ်လၢကမၤ အိၣ်တၢ်လၢအသိတမံၤဘၣ် ဒီးဟီၣ်ခိၣ်လီၤလၢအသိစ့ၢ်ကိးညိၣ်န့ၣ်တၢ်ဖဲး အိၣ်သၢန့ၣ်ဝံၤအလီၢ်ခဲမးဂ့ၤ လၢတၢ်သ့ၣ်ဘုဆၣ်သိတဘျီန့ၣ်လီၤ. သဝီဖိတဖၣ်မ့ၢ်အိၣ်ဒၣ်လဲၣ်လၢနအဖအတၢ်ပၤအဖိလၢတၢ်အူကီၢ်ရၢၣ် ကျဲမ့ၢ်ဖး ဒိၣ်အကမၤဘၣ်ဆၣ်လၢအဝဲသ့ၣ်အတၢ်လုၢ်အိၣ်သးသမူ အတၢ်ဖဲးတၢ်မၤ အဂီၢ်တၢ်ဘၣ်တၢ်ဘၣ်တအိၣ်ဘၣ်.<sup>24</sup>

တၢ်ဂ့ၢ်တၢ်ကျိၤလၢအဘၣ်တၢ်ဟံၣ်ဖျါထီၣ်အိၣ်အူခ့ၣ်အူအိၣ်ကွဲၣ်တဖၣ်ဖဲလၢအူဖျၢၣ်(၃)သီ ၂၀၁၀န့ၣ်န့ၣ် သုးဖိလၢခမရ(၄၂၁) ဒီးခလရ (၂၅၀)မၤတၢ် ထီၣ်ဒုးဒီးဒွဲၣ်မးအံးကျိးတဘျီကျိးလၢဒုၣ်ဘီတုၤထီၣ်တထူၣ်ကီၢ်ဆၣ်ဟီၣ်ကဝီၤ, တဘျီလၢလီၤဝဲသုးတဖၣ်

#	မံၤ	မးအံးချဲလၢအလီၤမၢ်ကွဲၣ်	အပူၤလၢတၢ်တယးအိၣ်
1	စီၤမံ---	၂၀၀ပီၢ် (326 kg. / 700 lb.)	2,000,000 – 2,400,000 ကွး (US \$2,062 - \$2,474)
2	စီၤမး---	၁၀၀ပီၢ် (163 kg. 350 lb.)	1,000,000 – 1,200,000 ကွး (US \$1,031 - \$1,237)
3	စီၤဂ---	၁၀၀ပီၢ် (163 kg. / 350 lb.)	1,000,000 – 1,200,000 ကွး (US \$1,031 - \$1,237)
4	နီၣ်မ့---	၅၀ပီၢ် (82 kg. / 175 lb.)	500,000 – 600,000 ကွး (US \$516 - \$618)
5	စီၤရ---	၇၀ပီၢ် (114 kg. / 245 lb.)	700,000 – 840,00 ကွး (US \$722 - \$866)
<b>မဲလၢဟံၣ်ဖိၣ်</b>		<b>၅၂၀ပီၢ် (848 kg. / 1820 lb.)</b>	<b>5,200,000 – 6,240,000 ကွး (US \$5,362 - \$6,432)</b>

ဒုၣ်ဘီဒုၣ်တၢ်လီၢ်န့ၣ်အိၣ်စီၤစုၤဒီးချၢၣ်လၢတန့ၣ်ရံၣ်တခါကျဲန့ၣ်လီၤ. ဒုၣ်ဘီဒုၣ်ဒီးက...သဝီအံၤအိၣ်ဝဲလၢနအဖအတၢ်ပၤအဖိလၢန့ၣ်လီၤ. သဝီဖိတဖၣ်ဟံၣ်ဖျါထီၣ်ဝဲအူခ့ၣ်အူအိၣ်ကွဲၣ်လၢနအဖသုးတဖၣ်ဒွဲၣ်အဝဲသ့ၣ်အမးအံးကျိးတဖၣ်ဒီးစံးဝဲလၢအဝဲသ့ၣ်ကဘၣ်ရဲၤပျီကွဲၣ်တၢ်လီၢ်မ့ၢ်ဒ်သိးခ့ၣ်အိၣ်အိၣ်လဲၣ်အူၣ်သုးဖိတဖၣ်မ့ၢ်ဟူးဂဲၤအခါအဝဲသ့ၣ်ကထံၣ်သ့အဂီၢ်န့ၣ်လီၤ.<sup>25</sup>

### တၢ်ထီၣ်ဒုးတဖၣ်လၢဟီၣ်ကဝီၤလၢတမ့ၢ်နအဖအတၢ်ပၤတဖၣ်

ခ့ၣ်အူအိၣ်ကွဲၣ်ဒီးန့ၣ်ဘၣ်ဒီးတၢ်ဂ့ၢ်တၢ်ကျိၤ ဘၣ်ယးနအဖအတၢ်ထီၣ် ဒုး ငူဖိသဝီဖိလၢအိၣ်လၢသုးအတၢ်ပၤဟီၣ်ကဝီၤအချၢတဖၣ်အဖိခိၣ်လီၤ. ဒ်တၢ်မၤနီၣ်ဖျါလၢထးအသိး. သဝီဖိအအိၣ်ဆိလီၤအသးလၢဟီၣ်ကဝီၤ လၢနအဖသုးဟူးဂဲၤတဖၣ်ဘၣ်လုၢ်သ့ၣ်ခါပတဲာ်ဝဲတၢ်သိၣ်တၢ်သိတၢ်ဘျါတဖၣ်လၢအဘၣ်တၢ်ဟံၣ်လီၤအိၣ်လၢဟီၣ်ကဝီၤပူၤန့ၣ်စီၤန့ၣ်ကမိၤတဖၣ်ခဲအံၤခဲအံၤမ့ၢ်လၢဘၣ်မၤဝဲအနီၣ်ခိတၢ်လုၢ်အိၣ်သးသမူအတၢ်ဖဲးတၢ်မၤလၢအလိၣ်ဒီးမ့ၢ်ဂံၢ်ခိၣ်ထံးတၢ်မၤတဖၣ်န့ၣ်လီၤ. သဝီဖိလၢ နအဖသုးမၤဆူၣ်သုးလီၢ်သုးကျဲဆူတၢ်နီၣ်ဖျါအလီၢ်တဖၣ် ထံၣ်လီၤအသးဒ်အမ့ၢ်ပူၤသ့ၣ် တဖၣ်လၢအတၢ်လုၢ်အိၣ်သးသမူတၢ်ဖဲးတၢ်မၤတဖၣ်ဘၣ်တၢ်ဖိၣ်ယံးအိၣ်ခိဖျါတၢ်မၤယံးတၢ်ဟးထီၣ်က့ၤလီၤ, တၢ်ယုမၤန့ၣ် တၢ်

<sup>24</sup> “Attacks, forced labour and restrictions in Toungoo District,” KHRG, July 2008  
<sup>25</sup> A similar explanation is given to justify SPDC demands for villagers to work involuntarily clearing roadside brush, a common form of forced labour in Karen State. See: *Village Agency: Rural rights and resistance in a militarized Karen State*, KHRG, November 2008, pp.49-50.

ဘူးတံးဖိုဝ်ခိဖျိတံးမၤ အၤမၤသီတံးဒီးဟီဝ်ခိဝ်လီၤကျဲဒီးတံးအိၣ်တံးအိၣ်<sup>26</sup> တအိၣ်တဖၣ်န့ၣ်လီၤ. သဝိဖိတဖၣ်က့ၤန့ၣ်သ့ၣ်ခဲအုၣ်အုၣ်သဝိတဖၣ် လၢကကွၢ်ကတဲၤတတီၤက့ၤအတၢ်လီၤတံးကျဲတဖၣ်ဒီးမၤန့ၣ်က့ၤတၢ်စုလီၤခိၣ်ခိၣ်တဖၣ်ဒီး တံးမၤအံၤတဖၣ်ကဲထီၣ်တံးဘၣ်ယိၣ်လၢ နီၣ်ခိအ တံးဘၣ်တံးဘၢအဂီၢ်လီၤ.<sup>27</sup>

ဖဲလၢအုၣ်ထီၣ် ၄သီ ၂၀၁၀နံၣ်န့ၣ်သဝိဖိလၢ၈...ဒီးတ... တံး နီၣ်ဖိုၣ်အလီၤလၢသၣ်တီၣ်ကီၢ်ဆၣ်တဖၣ်လၢဝဲ ဆူၣ်...သဝိလၢ ထီ တထၣ်ကီၢ်ဆၣ်အပူၤ ဒီးသဝိလၢအဝဲသ့ၣ်ဟံးတံးကွၢ်ဝဲဖဲ ၂၀၀၆ နံၣ်န့ၣ်အသးဖိ အတံးသးဆူၣ်လီၤသးကျဲဝဲၤအလီၤခဲန့ၣ်လီၤ. သဝိဖိတဖၣ်တဲဘၣ်ဝဲခဲအုၣ်အုၣ်ကွၢ် ဝဲပျီၤပုၤမၤတံးဖိလၢအဝဲ သ့ၣ်ကွၢ်ကျဲးစးလၢကက့ၤအိၣ်က့ၤဆူၣ်... သဝိခိဖျိတံးလီၤ လၢ တံးသးဆူၣ်အိၣ်တဖၣ်အပူၤန့ၣ်တအိၣ် ဒီးတံးဖံးအိၣ်မၤအိၣ်အ လီၤလၢလၢပဲၤပဲၤလၢ တံးလုၢ်အိၣ်သးသမူအဂီၢ်ဘၣ်ဒီးအဝဲသ့ၣ် မုၢ်လၢလၢကမၤအိၣ်ဘၣ်က့ၤအစးအကျိးလီၤလံၤတဖၣ်လၢတံး န့ၣ်န့ၣ်အပူၤန့ၣ်လီၤ. သဝိဖိတဖၣ်က့ၤဆူၣ်...သဝိအခါ နအဖ အသးကျိၤတဖၣ်ဘၣ်သ့ၣ်သ့ၣ်ကမုၢ်ခမရ(၄၂၁)<sup>28</sup>လၢအဟူးဂဲၤဖဲ ဟီၣ်ကဝီၤအံၤအပူၤထံၣ်န့ၣ်အဝဲသ့ၣ်ဒီးခးအဝဲသ့ၣ်န့ၣ်လီၤ. သ ဝိဖိလၢအက့ၤကတဲၤတဖၣ်ယုၢ်ပူၤဖျဲးအသး ဒီးခိးတံးတုၤမုၢ် ဆၣ်ထီၣ်တနံၤလၢအမုၢ်လၢအုၣ် (၅)သီဖဲအဝဲသ့ၣ်ကွၢ်ကျဲးစး လၢကန့ၣ်လီၤက...သဝိအခါ နအဖသးလၢအဟူးဂဲၤတဖၣ် ထံၣ်န့ၣ်ကဝီၤကဝဲသ့ၣ် ဒီးခးကဝီၤအဝဲသ့ၣ်န့ၣ်လီၤ. သဝိဖိတဖၣ် အံၤယုၢ်ပူၤဖျဲးအသးလၢအ တအိၣ်ဒီးတံးဘၣ်ဒီးဘၣ်ထံးဘၣ် ဆၣ်အဝဲသ့ၣ်တဖၣ်ဘၣ်တံးတြီယံၢ်အံၤ လၢကဖဲက့ၤကတဲၤဆူၣ်သဝိလၢအအိၣ်ဆိးဝဲခဲအံၤန့ၣ်လီၤ. ဒီးတံးလုၢ်အိၣ်သးသမူအတံးကီၢ်တံးခဲတ ဖၣ်လၢအဝဲသ့ၣ်ဘၣ်ကွၢ်ဆၣ်မဲၣ်ဝဲဖဲတံးနီၣ်ဖိုၣ်အလီၤတဖၣ်န့ၣ်အိၣ်ဒီးဒုၣ်အတံးန့ၣ်လီၤ.



တံးဂီၤတဘၣ်အံၤဘၣ်တံးဒီးန့ၣ်အိၣ်ဖဲလၢနီၣ်ဖိုၣ်ဝဲဘၣ်(၁၉)သီ ၂၀၀၉နံၣ်န့ၣ်ဒီးဟံးဖျိ ထီၣ်ဝဲသ အ ခဲသဝိဖိတဖၣ်ဖဲထီၣ်တထၣ်ကီၢ်ဆၣ်အပူၤဖဲအဝဲသ့ၣ်ယုၢ်ပူၤဖျဲးအ သးဆူၣ်ပူၤလၢနအဖ အ ပူၤဟူးဂဲၤတဖၣ်ဟူးဂဲၤဖဲတံးဆူၣ်အိၣ်အကတီၢ် ဖဲ ၂၀၀၉နံၣ်တံးဂူၤခါဝဲၤအလီၤခဲန့ၣ် လီၤ. (တံးဂီၤ-ဒုၣ်အုၣ်အုၣ်ကွၢ်)

သဝိဖိယုၢ်ပူၤဖျဲးကွၢ်အသးလၢတံးနီၣ်ဖိုၣ်အလီၤတဖၣ်အိၣ်မုၢ်ဒီးဖံးအိၣ်မၤအိၣ်တံး လၢနအဖတံးပၤအချၢအခါ ဘၣ်သ ဂၢ်ဝဲဒီးတံးမၤပျံၤမၤဖုး ခဲ အံၤခဲအံၤဒီးအိၣ်ထီၣ်ဝဲကွၢ်ကွၢ်လၢအဝဲသ့ၣ်အနီၣ်ခိတံးဘၣ်တံးဘၢအဂီၢ်န့ၣ်လီၤ. ပုၤတတၢ်သးအံၤတဖၣ် သ့ၣ်တံးစံၣ်တံးယုၢ်ခဲအမုၢ်ကျဲတဘိ လၢကဒီးသဒၤလီၤက့ၤ အနီၣ်ကစၢ်အသးလၢတံးထီၣ်ဒုးတဖၣ်ဒီးတံးမၤဟူးဂဲၤအပူၤဂီၢ်ဝဲဒီးယံၤလၢ အဘၣ် တံးမၤအိၣ်လၢသးအတံးဟူးတံးဂဲၤ တဖၣ်အယိ သဝိဖိတဖၣ်ဆဲးခိၣ်ဆၢ ဒီးဟူးဆူးဝဲနအဖအတံးပၤဆူၣ်အဖၤန့ၣ်လီၤ.<sup>29</sup> အဒိ, ဖဲအပူၤကွၢ် သအ့ခဲသဝိဖိလၢထီၣ်တထၣ်ကီၢ် ဆၣ်အပူၤတဖၣ်ဘၣ်ကွၢ်ဆၣ်မဲၣ်ဒီးနအဖအတံးထီၣ်ဒုး, န့ၣ်အုၣ်ကွၢ်အဝဲသ့ၣ်ဟံးယိ ဒီးဘုဖိတဖၣ် ဒီး ဘၣ်သးက့ၤ အတံးအိၣ်တံးဆိး အလီၤ အကျဲဆူၣ်ပူၤလၢကျိၤလၢတံးအိၣ်န့ၣ်အလီၤဖဲနအဖသးဖိတဖၣ်ဟူးဂဲၤဖဲအဝဲသ့ၣ် အဟီၣ်ကဝီၤ ပူၤအခါ န့ၣ်လီၤ.<sup>30</sup> သအ့ခဲဒီးတံးအိၣ်န့ၣ် အလီၤဖဲတံးခိၣ်တံးဂၤဝဲတဖၣ် အိၣ်စီၤစုၤယံၤဒီးချၢၣ်လၢ-ဘုဆၣ်ခဲသံလ့ၣ်ကျဲထဲတန့ၣ်ရံၣ်စီၤဒီးဘၣ်တံးခးပနီၣ်အံၤ လၢ နအဖသးဖဲတံး ဆူၣ်ထီၣ်တံးအိၣ်လၢတံးအုၣ်ဒီးဆူၣ်သးကလၢလၢအအိၣ်လၢကျဲမုၢ်ခိၣ်တဖၣ် လၢတံးဆၢကတီၢ် မုၢ် ဝဲဖဲလၢ အိးက ထီၣ်ဘၣ်ဒီး လၢ ယ နူၤအါရံၤ အဘၣ်စၢၤကိးနံၣ်ဒဲးန့ၣ်လီၤ. သဝိဖိတဖၣ်ယုၢ်(မ့)အိၣ်ကတဲၤကတီၢ်ဆိအသးဒ်အလီၤအိၣ်ဝဲအ သိးတချုးလၢသးအတံးဟူးတံးဂဲၤတဖၣ်စး ထီၣ်ဒီး ဘၣ်လၢတနံၣ်ဒီးတနံၣ်အတီၢ်ပူၤန့ၣ်လီၤ. ဖဲလၢနီၣ်ဖိုၣ်ဝဲဘၣ်(၁၉) သီ ၂၀၀၉နံၣ်န့ၣ် ဟီၣ်မုၢ် လၢအဖျိလၢတံးဂီၤလၢတံးဖိခိၣ် တဲဘၣ် ခုၣ် အုၣ်အုၣ်ကွၢ်လၢအဝဲသ့ၣ်ယုၢ်အိၣ်ဆူၣ်ထီၣ်ထီၣ်ကဝီၤ, ဘုသိၣ်ကီၢ်ဆၣ်, ဖဲပူၣ်ကီၢ်ရံၣ်ဒ်ထံးလီၤကီၢ်ပူၤပူၤလီၤအိၣ်ကမ့တဂၤအသိးမုၢ် လၢအဝဲကအိၣ်ဒီးလၢသအ့ခဲတဘျီလၢခိဖျိလၢနအဖအတံးဆူၣ်တံးအိၣ်တံးဟူးတံးဂဲၤတဖၣ်အယိန့ၣ်လီၤ.

<sup>26</sup> See: *Internal Displacement and International Law in Eastern Burma*, TBBC, October 2008, p.22  
<sup>27</sup> “Provoking Displacement in Toungoo District: Forced labour, restrictions and attacks,” KHRG, May 2007; “Attacks, killings and the food crisis in Toungoo District,” KHRG, August 2008; *Village Agency: Rural rights and resistance in a militarized Karen State*, KHRG, November 2008, p.112-113  
<sup>28</sup> The villagers reporting this incident to KHRG did not specify which Battalion the soldiers belonged. KHRG’s most recent information shows that LIB #421 has been operating in the area around Klaw Mi Der, south of the Toungoo – Kler La Road and in the vicinity of Kheh Der, and were therefore likely responsible for the incidents described above. IB #261, under Commander Yai Yin Naing, has been active further south in the area around Play Hsa Lo; the frequent rotation of SPDC battalions in 2010, explained in this report, means that it is possible that IB #261 or another battalion may have been responsible for the attacks.  
<sup>29</sup> For more on flight as a form of resistance for villagers living beyond SPDC control, see: *Village Agency: Rural Rights and Resistance in a Militarized Karen State*, KHRG, November 2008, pp.132-148.  
<sup>30</sup> “SPDC troops burn villages and step up operations against civilians in southern Toungoo District,” KHRG, December 2007; “Militarisation, violence and exploitation in Toungoo District,” KHRG, February 2008.



တၢ်ဂီၤခဲၣ်ဘၣ်အံၤဘၣ်တၢ်ဒိၣ်န့ၣ်အိၣ်ဖဲလၢအံၤဒုၣ်(၁၆)သီ ၂၀၁၀န့ၣ်ဒီးဟံၣ်ဖျါထီၣ်ဝဲတၢ်ခိးစီသဝီဖဲသၣ်တီၣ်ကီၣ်ဆၣ်အပူၤလၢအဘၣ်တၢ်ထီၣ်ဒုးအိၣ်လၢနအဖသးဖိတပ၀ တဖၣ်ဖဲလၢနီၣ်ဝဲဘၣ် ၂၀၀၉အပူၤန့ၣ်လီၤ. ဒ်ခ့ၣ်အ့ၣ်အၣ်က့ၣ်ပျီၤပူၤမၤတၢ်ဖိတဖၣ်ဟံၣ်ဖျါဝဲအသိးဟံၣ်ခိၣ်အဖျါ(၂၀-၃၀)လၢပူၤနီၣ်ဂံၢ်အိၣ်ဝဲအါန့ၣ်ဒံး (၂၀၀) ဂၤဃုာ်ဝဲဒၣ်တၢ်ထီၣ်ဒုးန့ၣ်လီၤ. ဖဲဃုာ်တၢ်ထီၣ်ဒုးအခါသဝီဖဲခဲဂၤဘၣ်တၢ်ထံၣ်ဒီးခးအဝဲသ့ၣ်ဒီးသဝီဘၣ်တၢ်ဒွဲၣ်အုၣ်က့ၣ်အိၣ်န့ၣ်လီၤ. သဝီဖိတဖၣ်အိၣ်ဒံးဒံးတၢ်လၢတၢ် အိၣ်ခူသ့ၣ်အလီၤဒီးသးတၢ်အိၣ်လၢကက့ၤကဒါက့ၤဆူတခိးစီဘၣ်ခိၣ်ဖျါန့ၣ်အဖအတၢ်ဟူးတၢ်ဂဲၤတဖၣ်အိၣ်ဒံးဖဲဟီၣ်ကဝီၤပူၤအပိၤလီၤ. (တၢ်ဂီၤ-ခ့ၣ်အ့ၣ်အၣ်က့ၣ်)



တၢ်ဂီၤအံၤဘၣ်တၢ်ဒိၣ်န့ၣ်အိၣ်ဖဲလၢအိၣ်ကထီၣ်ဘၣ်(၂၀)သီ ၂၀၀၉န့ၣ်ဒီးဒုးန့ၣ်ဖျါ ထီၣ်ဝဲသဝီဖဲအခးဒဲတဖၣ်ဖဲတၢ်အိၣ်ခူသ့ၣ်အလီၤတတီၤလၢအအိၣ်ဘူးဒီးတအ့ ခဲ, ထီတထူၣ်ကီၣ်ဆၣ်န့ၣ်လီၤ. သအ့ခဲသဝီအံၤဘၣ်တၢ်ဟံၣ်တ့ၢ်က့ၣ်အိၣ်ဖဲ ၂၀၀၆ န့ၣ်အပူၤခိၣ်ဖျါန့ၣ်အဖအတၢ်ဟူးတၢ်ဂဲၤတဖၣ်ဘၣ်ဆၣ်သဝီဖဲအါဂၤအိၣ်ဒံးဒံးဒၣ်လၢ တၢ်အိၣ်ခူသ့ၣ်အလီၤလၢအဘူးဒီးသအ့ခဲသဝီဒီးဂုၢ်ကျါစားကျါမၤအိၣ်ဒံးအခး တဖၣ်န့ၣ်လီၤ.(တၢ်ဂီၤ-ခ့ၣ်အ့ၣ်အၣ်က့ၣ်)

တၢ်ဂီၤအံၤဘၣ်တၢ်ဒိၣ်န့ၣ်အိၣ်ဖဲလၢခိၣ်ဝဲဘၣ် (၁၈)သီ ၂၀၀၉န့ၣ်ဒီးဒုးန့ၣ်ဖျါထီၣ် သဝီဖိတဖၣ်လၢမၤဖျါပူၤတၢ်အိၣ်ခူသ့ၣ်အလီၤ, ထီတထူၣ်ကီၣ်ဆၣ် အပူၤန့ၣ်လီၤ. သဝီဖိတဖၣ်မ့ၢ်ပူၤသ့ၣ်တဖၣ်လၢအဟဲလၢသအ့ထၣ်ဒီးကျၢထၣ်ဒီးအိၣ်ဆိးဝဲဖဲမ့ၢ် ဖျါပူၤမ့ၢ်ဘၣ်က့ၢ်ဆၣ်မဲာ် ဒီးတၢ်မၤပျါမၤဖုးလၢအနီၣ်ခိၣ်တၢ်ဘၣ်တၢ်ဘၣ်ဆၣ် အိၣ်ဆိးဒံးဝဲလၢနအဖအတၢ်ပၤအချၢန့ၣ်လီၤ. (တၢ်ဂီၤ-ခ့ၣ်အ့ၣ်အၣ်က့ၣ်)

### တၢ်ကတိၤကျၢၢ်တၢ်

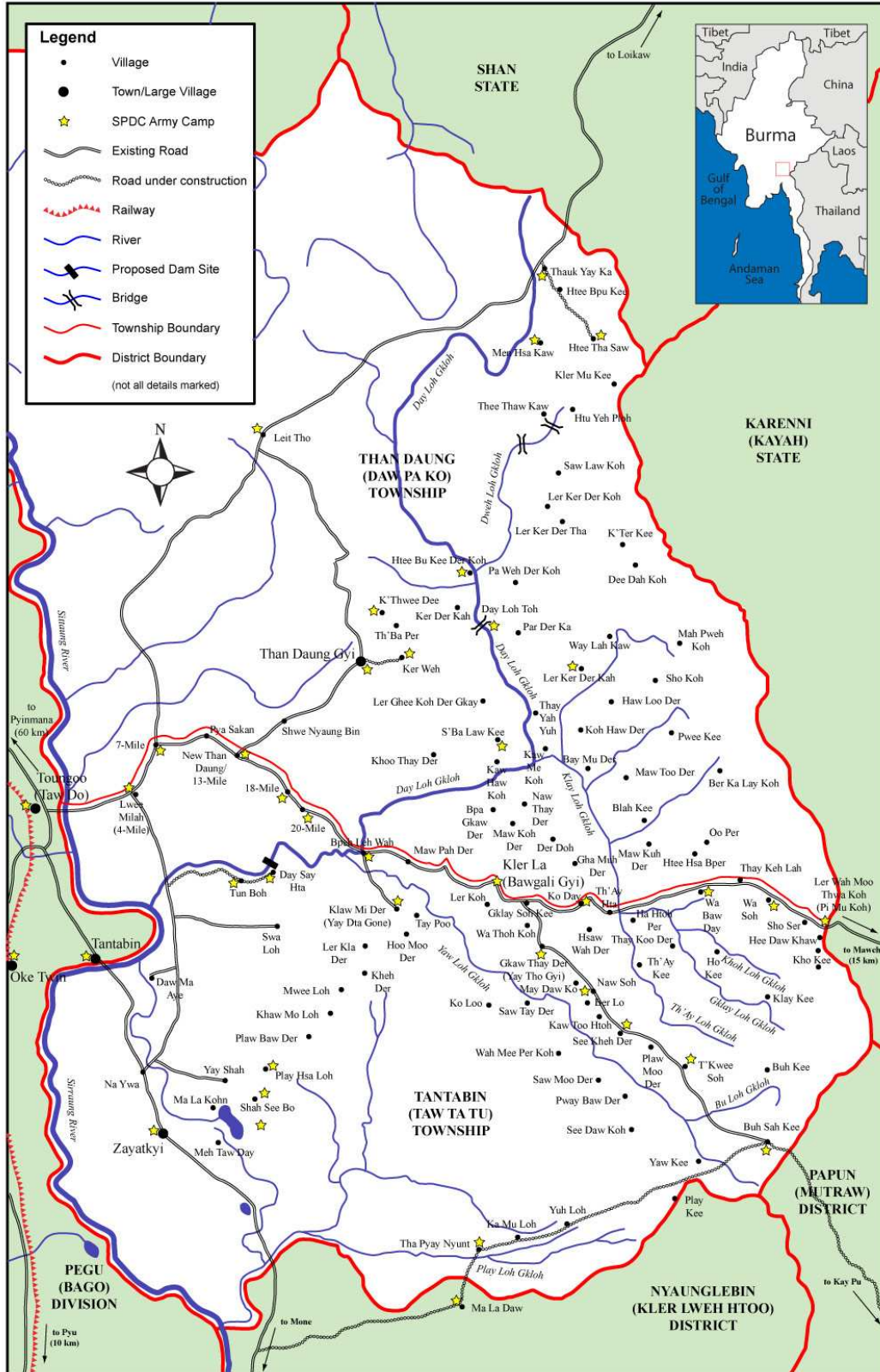
တၢ်ဂ့ၢ်လၢအပိၣ်ထွဲထီၣ်သုးအတၢ်ပၤတၢ်ဆုၢ်အံၤလဲၤမၤဘၣ်ဒိဝဲဒၣ် သဝီဖိလၢအအိၣ်လၢတီၤအူကီၣ်ရၣ်တဖၣ်အတၢ်ခွဲးတၢ်ယၢ်တဖၣ်ဒီးအတၢ် လုၢ်အိၣ်သးသမူဒီးနီၣ်ခိၣ်တၢ်ဘၣ်တၢ်ဘၣ်တဖၣ်န့ၣ်လီၤ. သဝီဖိတဖၣ်လၢအအိၣ်ဆိးဝဲလၢဟီၣ်ကဝီၤလၢ နအဖအတၢ်ပၤဖိလၢ်တဖၣ်(မ့)နအဖ အတၢ်ပၤဖိလၢ်တဖၣ်တဖၣ်ဘၣ်က့ၢ်ဆၣ်မဲာ်ဒီးတၢ်မၤအါမၤသီ ခိဖျါတၢ်ယုမၤန့ၢ်တၢ်ဘျူးတၢ်ဖိၣ်လၢအဖိခိၣ်ဒ်အမ့ၢ်တၢ်ယုဆူၣ်ပုၤဝဲတၢ် ဖိဒီးတၢ်ထုးထီၣ်တၢ်ဖိတၢ်လံၤတဖၣ်လၢအအိၣ်ထွဲမၤစၢၤသုးရၣ်လၢအဟူးဂဲၤဘူးဒီးအဝဲသ့ၣ်တဖၣ်အဟံၣ်အယီၤန့ၣ်လီၤ. တၢ်ထီၣ်ဒုးသဝီဖိ လၢအအိၣ်ဆိးဝဲလၢနအဖအတၢ်ပၤဖိလၢ်သဝီတဖၣ်အမးအံးကျိးတဖၣ်တဘျီယီၤမၤပျါမၤဖုးဝဲပုၤလၢအတူၢ်ဘၣ်တၢ်တဖၣ်အတၢ်လုၢ်အိၣ်သး သမူအကျါအကျါန့ၣ်နးကလဲၣ်န့ၣ်လီၤ. တၢ်ဖိၣ်ယံးတၢ်ဟးထီၣ်က့ၤလီၤစၢၤပံၤကလၢ် လၢဘၣ်တၢ်ဟံၣ်လီၤအိၣ်လၢနအဖအပူၤန့ၣ်ဖိန့ၢ်ကမီၤတ ဖၣ်အံၤမၤယံးဝဲဒၣ်သဝီဖိတဖၣ်အတၢ်လုၢ်အိၣ်သးသမူ တၢ်ဟူးတၢ်ဂဲၤတဖၣ်န့ၣ်နးကျိၣ်ကျိၣ်ဒီးတကးဒီးဘၣ်အဝဲသ့ၣ်တဖၣ်ဘၣ်တၢ်ဖိၣ်အိၣ်ဒ် တၢ်န့ၣ်အိၣ်လၢအအိၣ်ဒီးတၢ်ဆဲးကျိး ဒီးခဲၣ်အဲၣ်အဲၣ်လဲၤအ့ၣ်ဝံၤဘၣ်တၢ်ဒုးယၢ်နါစီၤ. တၢ်တဟ့ၣ်အခွဲးလၢကဆဲးကျိးဒီးပုၤအဂၤ. ဘၣ်တၢ် မၤဆါပယုအနီၣ်ခိၣ်က့ၢ်ဂီၤဒီးမၤသံအိၣ်န့ၣ်လီၤ. သဝီဖိလၢအအိၣ်ဆိး (မ့) အခိၣ်ယီၤဆူနအဖအတၢ်ပၤအချၢတဖၣ်န့ၣ်တၢ်ဘၣ်ယိၣ်အိၣ်လၢ တၢ်ကထံၣ်ဒီးခးအိၣ်ဖဲတၢ်မ့ၢ်ထံၣ်အိၣ်လၢနအဖအပူၤဟးဝုၤဝီၤတဖၣ်အခါန့ၣ်လီၤ.

တၢ်အိၣ်သးလၢတီၢ်အူၤကီၢ်ရၢၣ်အပူၤလၢအပူၤကွံာ်တဖၣ်နယုထံၣ်န့ၢ်အိၣ်သ့ဖဲခွဲၣ်အုၣ်အၣ်ကွံာ်အတၢ်ဟံၣ်ဖျါလၢအဖီလံာ်တဖၣ်အပူၤသ့ဖဲလီၤ.

- တၢ်မၤဆူၣ်မၤစိး. တၢ်မၤယံးတၢ်လဲၤတၢ်က့ၤဒီးတၢ်ကူၣ်လဲၣ်မၤကၤဖဲတီၢ်အူၤကီၢ်ရၢၣ်ပူၤ(လၢမးရှး ၄သိ. ၂၀၁၀နံၣ်)
- တၢ်ဟးဆူးကွၢ်တၢ်. တၢ်မၤယံးတၢ်လဲၤတၢ်က့ၤဒီးတၢ်မၤဆူၣ်မၤစိးဖဲတီၢ်အူၤကီၢ်ရၢၣ်ပူၤ(လၢဖဲးပထုဘၢၣ် ၂၀၀၉နံၣ်)
- ခိၣ်တၢ်ဒိၣ်ထီၣ်ထီၣ်ဒီးတၢ်လီၢ်အိၣ်ကမံၣ်-နအဖအတၢ်မၤပယုသ့တဖၣ်လၢတီၢ်အူၤကီၢ်ရၢၣ်အပူၤ(လၢယနူၤအါရံၤ ၂၀၀၉နံၣ်)
- တၢ်ထီၣ်ဒုး. တၢ်မၤသံမၤဝီၤဒီးတၢ်အိၣ်တၢ်အိၣ်တၢ်ယံးတၢ်စ့ၤဖဲတီၢ်အူၤကီၢ်ရၢၣ်အပူၤ(လၢအိၣ်ကူး ၂၀၀၈နံၣ်)
- တၢ်ထီၣ်ဒုး. တၢ်မၤဆူၣ်မၤစိး ဒီးတၢ်မၤယံးလၢတီၢ်အူၤကီၢ်ရၢၣ်အပူၤ(လၢယုလံ ၂၀၀၈နံၣ်)
- နအဖတၢ်မဲၣ်ချဲဒီးတၢ်ရဲၣ်တၢ်ကျဲၤလၢကပၤဘၣ်တီၢ်အူၤကီၢ်ရၢၣ်(လၢမးရှး ၂၀၀၈နံၣ်)
- သုးမုၢ်သံၣ်ဘီ. တၢ်စုဆူၣ်ခိၣ်တကး. တၢ်မၤန့ၢ်တၢ်အဘျူးအဖိၣ်လၢတီၢ်အူၤကီၢ်ရၢၣ်အပူၤ(လၢဖုၤတြျူၤအါရံၤ ၂၀၀၈နံၣ်)
- နအဖ သုးတဖၣ်ခွဲၣ်အူၤဝဲသဝီတဖၣ်ဒီးထီၣ်ဒုးဝဲသဝီဖိသ့တဖၣ်လၢတီၢ်အူၤကီၢ်ရၢၣ်ကလံၤထံးတကပၤ(လၢဒိၣ်စဲဘၢၣ် ၂၀၀၇နံၣ်)

ဟီၣ်ကဝီၤတၢ်ဂီၤတဖၣ်ဘၣ်တၢ်ဟံၣ်ဖျါထီၣ်အိၣ် ၂၀၀၉နံၣ်ခွဲၣ်အုၣ်အၣ်ကွံာ်တၢ်ဂီၤအလံာ်ဒီး ၂၀၀၈နံၣ်ခွဲၣ်အုၣ်အၣ်ကွံာ်တၢ်ဂီၤအလံာ်တဖၣ်န့ၢ်လီၤ. တၢ်ဟံၣ်ဖျါတဖၣ်အံၤဒီးတၢ်ဟံၣ်ဖျါအဂၤတဖၣ်ဒီးဟီၣ်ကဝီၤအဟီၣ်ခိၣ်ဂီၤတဖၣ်န့ၢ်နယုထံၣ်န့ၢ်အိၣ်သ့ဖဲ <http://www.khrq.org>.

# Toungoo (Taw Oo) District



# Karen Districts

